

RAPPORT D'ACTIVITÉ



20
23



SOMMAIRE

01

TEMPS FORTS 2023

PAGE 4

02

LE TERRITOIRE

PAGE 6

03

L'INSTITUTION

PAGE 7

04

RAPPORT FINANCIER

PAGE 9

05

**ANIMER ET DÉVELOPPER
LE TERRITOIRE**

PAGE 11

06

ACTION SOCIALE

PAGE 15

07

SERVICES TECHNIQUES

PAGE 19

08

SERVICES SUPPORT

PAGE 22

EDITO



© Thomas Journal

C'est avec une satisfaction certaine que je vous invite à consulter le rapport d'activité de la Communauté de Communes Ouche et Montagne pour l'année 2023.

Ce document témoigne des actions et réalisations de nos services et démontre l'implication et la capacité de mobilisation des agents et élus communautaires.

Cette restitution synthétique permet à chacun de mesurer la richesse et la diversité des actions conduites dans chaque domaine de compétence, aussi bien dans les services quotidiens apportés à la population qu'à travers les chantiers ou manifestations d'intérêt communautaire que la collectivité a conduits.

En lisant le rapport 2023, chacun pourra prendre la mesure de la place que sont en train de prendre certains objectifs liés à la mise en réseau d'acteurs et d'habitants du territoire : qu'ils soient sociaux avec la convention territoriale globale, sportifs avec le challenge « Terre de Trails », culturels avec le réseau des bibliothèques et la convention territoriale de développement culturel ou environnementaux avec l'accompagnement à la création d'une recyclerie associative.

2023 a été marquée par la restitution aux communes de compétences et d'équipements mais aussi par la fermeture de la Petite crèche à Velars-sur-Ouche. Les effets des décisions politiques sur les compétences communautaires, prises à la fin de l'année 2022, et sur la fiscalité lors du vote des budgets 2024 ont permis le redressement du budget de fonctionnement.

En parallèle, des investissements sur nos équipements ont pu être menés comme à Somberton pour augmenter la capacité d'accueil d'enfants du site péri et extrascolaire, ainsi que sur les équipements d'eau potable avec le renouvellement de réseaux et branchements sur lesquels des fuites fréquentes étaient décelées.

Nous avons souhaité également accroître notre communication et les interactions avec les habitants mais aussi les personnes de passage avec la mise en place sur le territoire de l'application mobile IntraMuros, permettant d'être alerté et d'accéder facilement à l'actualité intercommunale et communale.

Je conclurai en adressant mes remerciements aux services communautaires qui s'investissent au quotidien pour mettre en œuvre nos politiques publiques avec compétences.

Je vous souhaite une bonne lecture de notre rapport d'activités.

Patrick SEGUIN

Président de la Communauté de Communes Ouche et Montagne

01 TEMPS FORTS 2023



JANVIER

Mise en place de l'extension des consignes de tri à de nouveaux emballages plastiques. Chaque foyer du territoire a reçu un guide du tri, une réglette du tri et un autocollant à apposer sur le bac jaune.



FÉVRIER

Renouvellement du pont brosse par des aérateurs à vis hélicoïdales sur la station d'épuration de Fleurey-sur-Ouche.

Lancement du schéma directeur de l'assainissement collectif, un outil de programmation permettant d'améliorer la connaissance, la gestion et le fonctionnement du système d'assainissement des eaux usées.



MARS

Restitution du schéma directeur de l'eau avec la réalisation d'un diagnostic des réseaux, permettant de présenter des priorisations de travaux à effectuer sur les équipements et sur les réseaux.

Formation de plus de 70 bibliothécaires bénévoles sur le nouveau logiciel commun du réseau des bibliothèques, donnant accès à plus de 38 000 références.



AVRIL

Première course du challenge Terre de trails à Bussy-la-Pesle avec deux parcours : 14,5 et 23 km.

Journée des prestataires touristiques avec la présentation de la saison estivale et du tourisme durable.



MAI

Ouverture du bureau d'information touristique au château de Mâlain.

Nouveau minibus pour la CCOM, une location de deux ans, financée à travers l'achat d'espaces publicitaires par les entreprises locales. Il est utilisé principalement par le pôle Action Sociale (périscolaire, mercredis, extrascolaire) et par les autres services communautaires pour des déplacements sur ou en dehors du territoire.



Signature de la convention territoriale de développement culturel à Mediolanum avec la DRAC et le Département, visant à développer l'offre d'éducation artistique et culturelle sur le territoire Ouche et Montagne.

Fête des accueils périscolaires autour des contes et légendes, avec près de 600 personnes. Un moment convivial et de rencontres entre équipes d'animation, parents et enfants.



JUIN

1ère réunion publique sur l'eau organisée à Velars-sur-Ouche, pour présenter l'état du réseau, le programme pluriannuel de travaux et l'évolution des tarifs. 60 participants.

Fin des travaux d'extension du pôle scolaire, périscolaire et extrascolaire de Sombornon, avec la création d'un espace d'animation intérieur de 250 m² et d'un préau de 160 m².

Début des travaux de création de l'usine de traitement de la turbidité à Baulme-la-Roche afin d'améliorer la qualité de l'eau potable.



JUILLET

Vote pour le maintien en gestion directe par la CCOM du service de portage de repas à compter du 1er septembre 2023.

1er soir de marché à Lantenay avec 1300 personnes et 43 stands.



AOÛT

Restitution du diagnostic des Risques Psycho-Sociaux au sein de la CCOM par le Centre de Gestion 21.

SEPTEMBRE

Journée des associations à Ancey avec 43 stands.

Signature de la Convention Territoriale Globale avec la CAF de Côte-d'Or permettant d'explorer les spécificités du territoire sur plusieurs thématiques et mettant en évidence les grands enjeux avec l'élaboration d'un plan d'actions d'une durée de 3 ans (2023-2026).

Début des travaux de renouvellement de canalisations sur les communes de Mâlain (660 ml) et Fleurey-sur-Ouche (340 ml).



OCTOBRE

Début des matinées de sensibilisation des classes de 6e au collège de Sombornon autour des notions de déchets, de recyclage et de tri.



NOVEMBRE

Ariol Show : 2 dates et plus de 200 personnes pour suivre, en musique et dessins, les aventures du petit âne bleu !



DÉCEMBRE

Assemblée Générale pour la création de la recyclerie La Boucle, un lieu pour donner une seconde vie aux objets (réparation, valorisation), avec une boutique, un espace de convivialité et également des ateliers de sensibilisation à terme.

Lancement de l'application mobile « Intramuros » sur le territoire : un outil gratuit, simple et sécurisé pour les habitants avec les informations utiles de la commune et de la Communauté de Communes.

02 LE TERRITOIRE



32 COMMUNES

Agey, Ancey, Arcey, Aubigny-lès-Sombernon, Barbirey-sur-Ouche, Baulme-la-Roche, Blaisy-Bas, Blaisy-Haut, Bussy-la-Pesle, Drée, Echannay, Fleurey-sur-Ouche, Gergueil, Gissey-sur-Ouche, Grenant-lès-Sombernon, Grosbois-en-Montagne, Lantenay, Mâlain, Mesmont, Montoillot, Pasques, Prâlon, Remilly-en-Montagne,

Saint-Anthot, Saint-Jean-de-Boeuf, Sainte-Marie-sur-Ouche, Saint-Victor-sur-Ouche, Savigny-sous-Mâlain, Sombernon, Velars-sur-Ouche, Verrey-sous-Drée, Vieilmoulin.

11 087 habitants (INSEE 2022)
320 km² de superficie

- CCOM
- France services
- Agences Postales Intercommunales
- Sites Petite Enfance Enfance et Jeunesse
- Portage Repas
- Déchèteries
- Office de tourisme
- Site touristique d'intérêt communautaire
- Réseau de bibliothèques (communales et associatives)
- Zones d'activités intercommunales

03 L'INSTITUTION



* Gestion des Milieux Aquatiques et Prévention des Inondations

- PRÉSIDENT :** Patrick SEGUIN
- VICE-PRÉSIDENTS :**
Arnault LEMAIRE : Développement économique et tourisme
Pascal CHAUVENET : Finances, achats et mutualisations
Jean-David LALEVÉE : Action sociale
André MAILLOT : Prévention et gestion des déchets
Jean-Pierre PERROT : Cycle de l'eau
Marc CHEVILLON : Culture, vie associative et sportive
Hervé POINTEREAU : Communication
Gérard VERDREAU : Aménagement du territoire et travaux

COMPÉTENCES

En 2022, les compétences ont fait l'objet de discussions au sein du Conseil Communautaire, avec des évolutions dont la mise en place a pris effet en 2023.

★ COMPÉTENCES OBLIGATOIRES

La Communauté de Communes exerce de plein droit, en lieu et place des communes membres, les compétences suivantes :

- Aménagement de l'espace
- Développement économique et tourisme
- Aménagement, entretien et gestion des aires d'accueil des gens du voyage
- Collecte et traitement des déchets des ménages et déchets assimilés
- Gestion des milieux aquatiques et prévention des inondations
- Eau potable
- Assainissement des eaux usées

★★ COMPÉTENCES SUPPLÉMENTAIRES

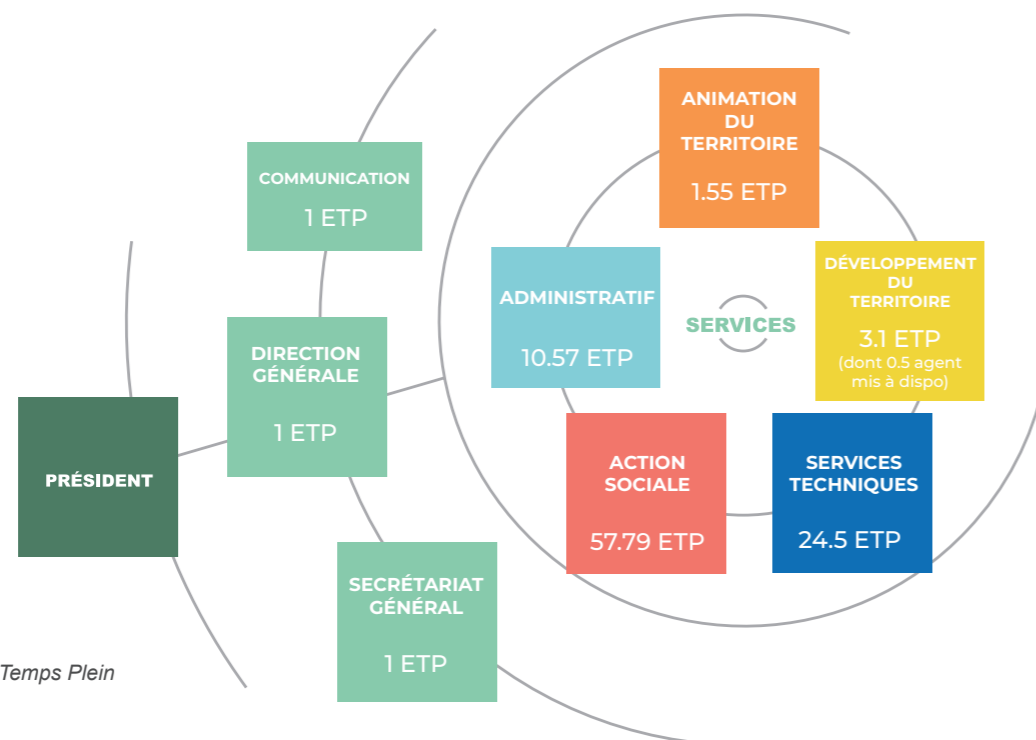
La Communauté de Communes exerce par ailleurs, en lieu et place des communes membres, pour la conduite d'actions d'intérêt communautaire, les compétences suivantes :

- Politique du logement et cadre de vie
- Action sociale d'intérêt communautaire
- Maison de Services au Public
- Agence Postale Intercommunale
- Culture
- Sport
- Animation, protection et surveillance des cours d'eau sur le territoire

L'évolution des besoins des habitants, les coûts des aménagements ne pouvant plus être assumés par les communes seules, une offre mutualisée est devenue nécessaire pour répondre au plus grand nombre.

Les transferts de compétences ont été décidés par les communes ou imposés par l'État au fur et à mesure du temps. Cependant, ce sont toujours les communes qui décident, à travers leurs 50 conseillers communautaires, du présent et de l'avenir du territoire dans sa globalité.

ORGANIGRAMME des SERVICES



ETP : Equivalent Temps Plein

04 RAPPORT FINANCIER

BUDGETS

La Communauté de Communes Ouche et Montagne gère 6 budgets : le budget principal et 5 budgets annexes :

- Déchets ménagers
- Eau potable
- Assainissement collectif Régie
- Assainissement Non Collectif (SPANC)
- ZAE La Belle Idée

Répartition des dépenses et recettes par budget :

BUDGET	RECETTES	DÉPENSES
GENERAL	53,93%	49,29%
DÉCHETS MÉNAGERS	10,97%	10,10%
EAU	16,63%	21,02%
ASSAINISSEMENT COLLECTIF RÉGIE	7,95%	8,66%
SPANC	0,33%	0,58%
ZAE	10,19%	10,36%

Montant des recettes réelles et d'ordre émis

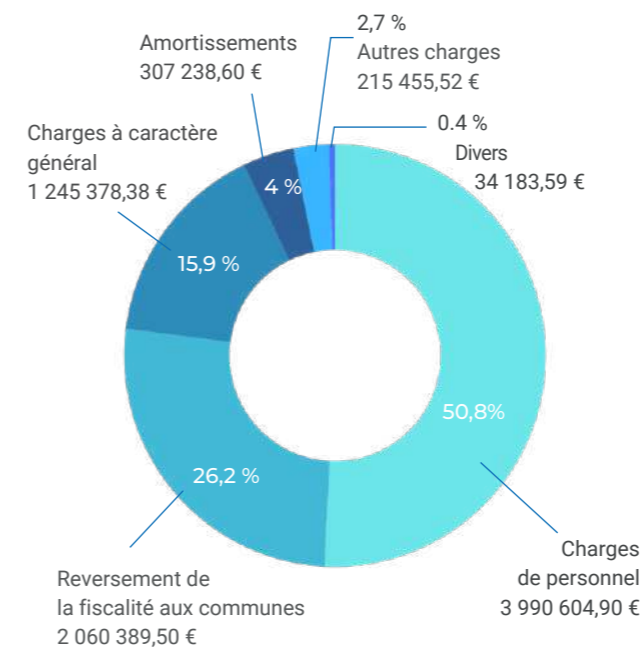
17 923 032,27 €

Montant des dépenses réelles et d'ordre émis

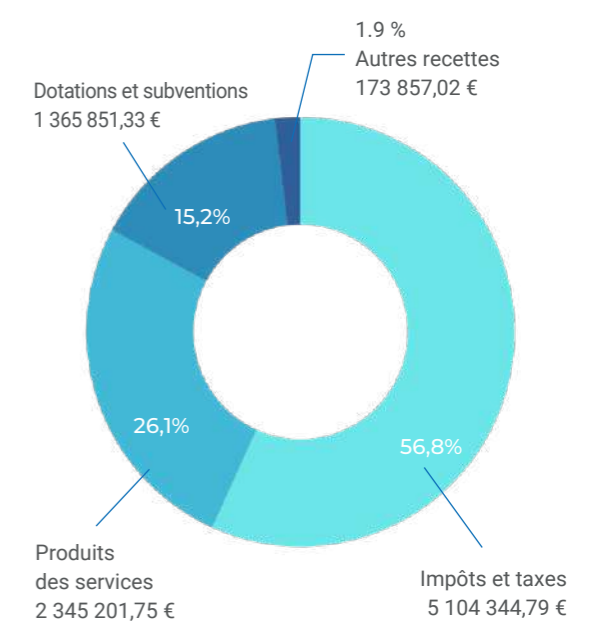
18 075 580,12 €

Compte administratif - BUDGET GÉNÉRAL FONCTIONNEMENT

A QUOI CORRESPONDENT LES DÉPENSES ?



D'OÙ PROVIENNENT LES RECETTES ?



TOTAL 7 853 250,49 €

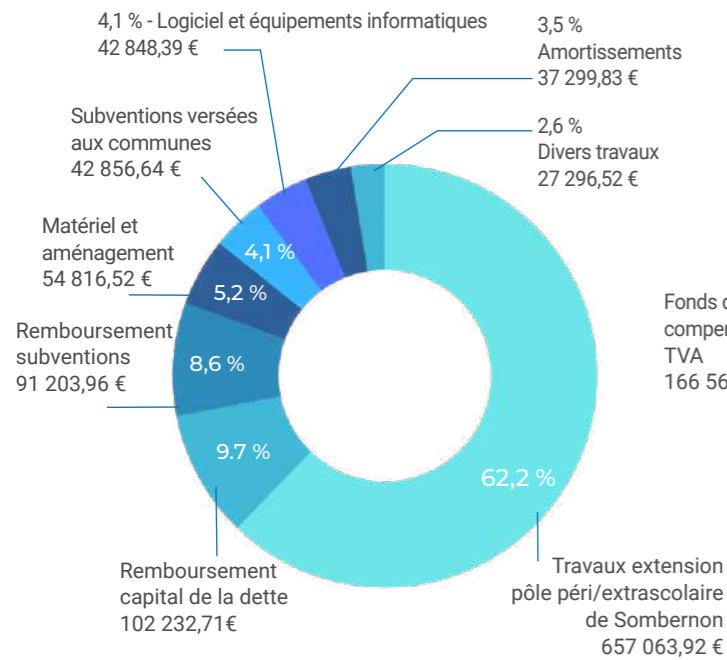
Résultat exercice 1 136 004,40 €

TOTAL 8 989 254,89 €

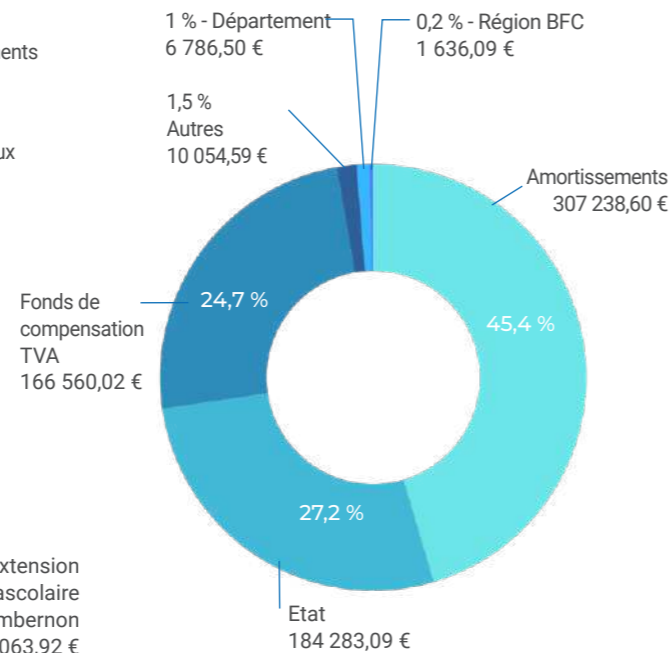
05 ANIMER ET DÉVELOPPER LE TERRITOIRE

Compte administratif - BUDGET GÉNÉRAL INVESTISSEMENT

A QUOI CORRESPONDENT LES DÉPENSES ?



D'OÙ PROVIENNENT LES RECETTES ?



TOTAL 1 055 618,49 € Résultat exercice - 379 059,66€ TOTAL 676 558,83 €

BUDGETS ANNEXES

DÉCHETS MÉNAGERS

Résultat exercice (Fonctionnement/Investissement)	+ 140 973 €
Exploitation Résultat exercice	- 207 968 €
Investissement Résultat exercice	+ 348 941 €

EAU POTABLE

Résultat exercice (Fonctionnement/Investissement)	- 819 248 €
Exploitation Résultat exercice	+ 187 386 €
Investissement Résultat exercice	- 1 006 634 €

ASSAINISSEMENT COLLECTIF RÉGIE

Résultat exercice (Fonctionnement/Investissement)	+ 139 418 €
Exploitation Résultat exercice	+ 474 €
Investissement Résultat exercice	- 139 892 €

ASSAINISSEMENT NON COLLECTIF

Résultat exercice (Fonctionnement/Investissement)	- 45 998 €
Exploitation Résultat exercice	- 31 778 €
Investissement Résultat exercice	- 14 220 €

ZAE LA BELLE IDÉE

Résultat exercice (Fonctionnement/Investissement)	- 45 801 €
Fonctionnement Résultat exercice	0 €
Investissement Résultat exercice	- 45 801 €

VIE ASSOCIATIVE et SPORTIVE

PRINCIPALES ACTIONS

- Gestion de quatre équipements sportifs (jusqu'à l'été 2023)
- Soutien financier et matériel à destination des manifestations
- Mise en valeur/promotion : annuaire des associations et agenda des manifestations
- Organisation de la Journée des associations
- Coordination du challenge « Terre de Trails » Ouche et Montagne avec 7 parcours variés durant l'année



47 650 €

de subventions attribuées aux associations

38 associations subventionnées



43 stands à la Journée des Associations

FOCUS SUR LE CHALLENGE TERRE DE TRAILS

7 rendez-vous dans l'année avec des distances courtes (de 12 à 14,5 km) et longues (de 22 à 29 km)

6 associations organisatrices



38 hommes et femmes récompensés

2 453 participants

673 femmes

1780 hommes



10 partenaires/sponsors



CULTURE

✓ PRINCIPALES ACTIONS

La lecture publique : coordination du réseau des bibliothèques et choix d'un nouveau catalogue commun, organisation d'événements dans le cadre des « Nuits de la lecture », du festival « Coup de Contes » et de « ça Papote ».

Le spectacle vivant : organisation de spectacles.

Patrimoines, paysages et modes de vies
Organisation des Jeux Olympiques de Mediolanum et de visites et conférences à l'occasion de la Fête de la science.

Développer la pratique artistique, la curiosité et la rencontre : projet d'EAC avec les scolaires, rencontres d'auteurs, ateliers d'arts plastiques.

20 événements culturels

+ de 2 000 personnes concernées



500 visiteurs aux JO de Mediolanum

15 concerts dans les églises du territoire avec le quartet Jazz News Orleans Little Treme

Nouveau catalogue des bibliothèques

Mis en place en 2023, le nouveau catalogue commun permet d'accéder à près de 38 000 références disponibles dans les 9 bibliothèques du territoire : Ancy, Fleurey-sur-Ouche, Gisse-sur-Ouche, Lantenay, Mâlain, Pasques, Sainte-Marie-sur-Ouche, Sombernon et Velars-sur-Ouche.

Au total, plus de 70 bénévoles, sur les 80 que compte le réseau, auront été formés au logiciel.



Projet d'Education Artistique et Culturelle

Patryk Lory et Thomas Journot ont accompagné 67 enfants de trois classes de maternelle du territoire en proposant une approche pluridisciplinaire de la photo de classe. L'objectif : s'attacher à éduquer le regard, à favoriser l'écoute et l'expression et à présenter sous différents regards la classe.

Chaque classe avait choisi une thématique : les émotions à Mâlain, la nature à Fleurey-sur-Ouche et l'objet à Blaisy-Bas.



TOURISME

✓ PRINCIPALES ACTIONS

- Promouvoir le territoire par l'organisation d'événements publics et les actions de communication dédiées
- Étudier, mettre en place, promouvoir, entretenir et signaler les sites déclarés d'intérêt communautaire
- Collecter la Taxe de séjour
- Gérer l'office de tourisme



NOUVEAUTÉS 2023

- Proposition de nouveaux formats comme les ateliers créatifs d'arts plastiques et la balade musicale au château de Mâlain, les ateliers moutarde et la découverte d'une brasserie pour aller à la rencontre des savoir-faire du territoire.
- Déploiement d'antennes mobiles de l'office de tourisme : Notre-Dame-d'Étang, écluse de la charme et lors d'événements (salon fluvial St-Jean-de-Losne, foire des sorcières, JO de Mediolanum).



4 087 personnes concernées

30 événements



3 107 entrées au château de Mâlain sur la période estivale (+ 110%)

6 877 personnes renseignées sur les points d'accueil touristiques (+ 81%)

31 998€ Taxe de Séjour collectée (+ 43%)

NOUVEAUX OUTILS DE COMMUNICATION

Réalisation d'une plaquette pour le château de Mâlain, présentant son histoire dans les grandes lignes et permettant de retrouver les informations pratiques.



Réalisation d'un teaser et d'une vidéo de promotion touristique « été » et d'une vidéo de promotion des Soirs de marché.



DÉVELOPPEMENT ÉCONOMIQUE

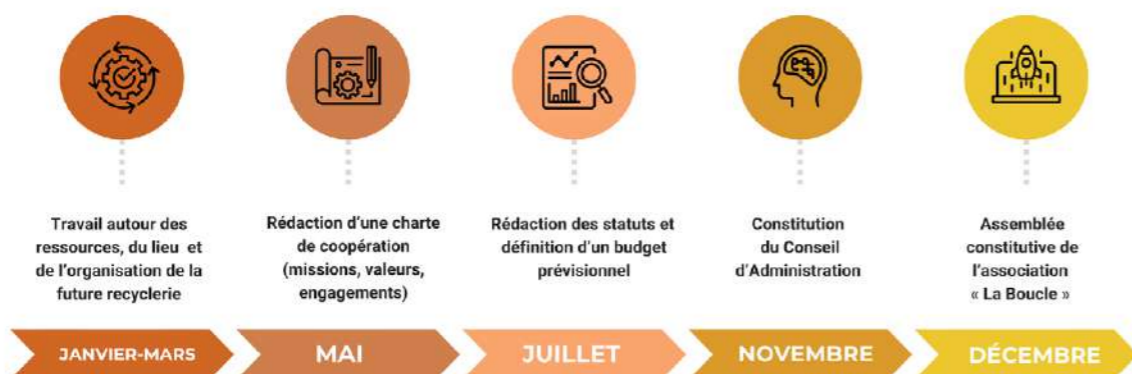


★ COMPÉTENCES

- Création et aménagement, entretien et gestion des zones d'activité intercommunales
- Impulsion d'une politique locale du commerce et soutien aux activités commerciales.

✓ ACTIONS PHARES

Concrétisation du projet de recyclerie sur le territoire, avec le Pôle d'Economie Solidaire 21.



3 soirs de marché

3 000 visiteurs
+ de **30** stands sur chaque événement

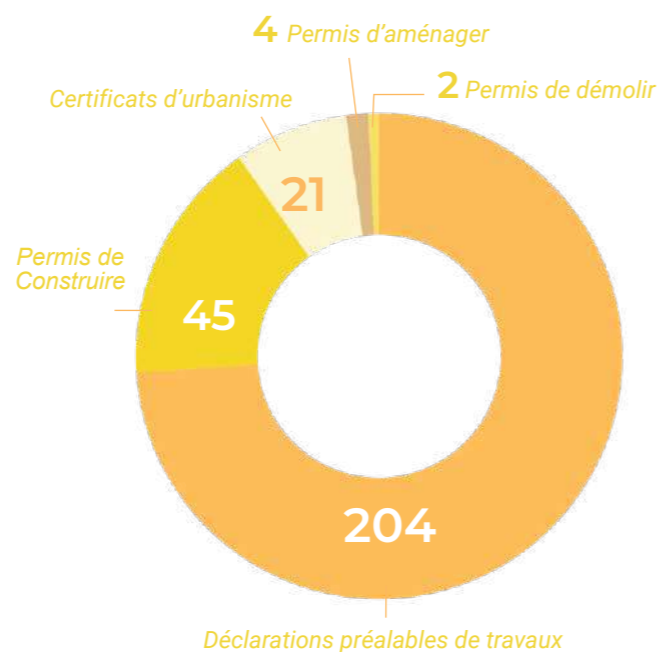
URBANISME



Le service mutualisé (Application du droit du sol) a été créé en 2017, suite à l'arrêt de l'instruction des demandes par l'État sur les communes disposant d'un document d'urbanisme.

18 communes bénéficient de la convention pour l'instruction des dossiers d'urbanisme

276 Nombre de dossiers instruits en 2023



06 ACTION SOCIALE

★ COMPÉTENCES

- Accueil des jeunes enfants (0 à 3 ans) dans des structures adaptées et accompagnement des familles (Petite crèche jusqu'en août 2023 et 2 Relais Petite Enfance)
- Accueil des enfants (3-12 ans) en dehors des temps scolaires, sur les temps périscolaires et extrascolaires
- Organisation de services destinés aux jeunes (12-25 ans)
- Organisation de services destinés aux personnes âgées, défavorisées ou à mobilité réduite afin de favoriser le maintien à domicile (portage de repas)
- Organisation de services à la personne avec l'espace France services/conseiller numérique et les Agences Postales Intercommunales

✓ ACTION PHARE

Une convention territoriale globale a été lancée en février 2022, avec la réalisation d'un diagnostic. A l'issue, les acteurs ont élaboré un plan d'action d'une durée de 3 ans (2023-2026).

Exemples d'actions nouvelles :

- Créer un réseau autour de la parentalité
- Développer un réseau d'acteurs locaux autour de la jeunesse
- Renforcer l'accompagnement des jeunes vers l'âge adulte
- Améliorer l'accès aux droits
- Favoriser l'entraide intergénérationnelle entre les habitants et rompre l'isolement avec la mise en place et la formation d'un référent « seniors » dans chaque commune.



ENFANCE JEUNESSE

SECRETARIAT



1 130 dossiers d'inscription traités pour la rentrée 2023-2024

76 appels et mails par jour à l'ouverture des réservations pour la rentrée 2023-2024

7 234 factures éditées par an

40 courriels d'information générale transmis à l'ensemble des familles du territoire, par an

PETITE ENFANCE (0-3 ans)

2 Relais Petite Enfance

Mâlain		Sombernon
162	contacts parents reçus	122
134	contacts assistantes maternelles reçus	110
64	animations collectives proposées	46
52	enfants différents ont participé aux activités collectives	41



Points marquants :

- Continuité de service assurée pendant 4 mois sur le RPE de Sombernon par l'animatrice du RPE de Mâlain
- Diminution du nombre de contacts parents en l'absence de la commission d'attribution des places de la Petite Crèche
- Fin de l'activité de la Petite Crèche en juillet

ENFANCE (3-11 ans)



Périscolaire (8 SITES)

Fréquentés par **1030** enfants
soit 91 % des enfants scolarisés sur le territoire

En moyenne : **194** enfants le matin
570 enfants le midi
210 enfants le soir

Extrascolaire (1 ACCUEIL)

Fréquenté par **405** enfants soit 35 % des 3-11 ans*

Capacité d'accueil atteinte entre 85 à 90%

96.5% des enfants ont apprécié la semaine de vacances

97% des parents estiment que l'accueil répond aux attentes de leur enfant

99% des parents sont satisfaits de la relation avec l'équipe

Mercredi (2 ACCUEILS)

Ouverture d'un 2e site à partir de septembre.

Fréquentés par **318** enfants
soit 27,5 % des 3-11 ans du territoire*

En moyenne, 80 enfants accueillis chaque mercredi.



*Données INSEE 2020

JEUNESSE (11-17 ans)



Fréquenté par **85** jeunes soit 13 % des jeunes, provenant de **19** communes

100% des jeunes ont apprécié la semaine de vacances

100% des parents estiment que l'accueil répond aux attentes de leur jeune



FRANCE SERVICES



OBJECTIF

Proposer une offre élargie de services au public, au plus près des habitants. Les agents communautaires sont là pour informer, conseiller et accompagner les usagers dans les démarches administratives.

863 demandes traitées
soit + 30% par rapport à 2022

820 accompagnements individuels
soit + 64% par rapport à 2022

89 % des accompagnements finalisés le jour même

64 % des usagers ont besoin d'être entièrement accompagnés dans leur démarche

5 thèmes majoritaires :

- impôts/finances
- retraite
- papiers/citoyenneté
- santé
- social/solidarité



CONSEILLER NUMÉRIQUE



OBJECTIF

Développer l'inclusion numérique en sensibilisant les usagers aux enjeux du numérique et en favorisant des usages citoyens et critiques. Son rôle est de soutenir les usagers dans leurs usages quotidiens du numérique, les accompagner dans la réalisation de démarches administratives en ligne.

375 accompagnements individuels
soit + 99% par rapport à 2022

30 ateliers collectifs
soit + 230% par rapport à 2022

183 participants
soit x 4 par rapport à 2022

60 demandes ponctuelles (renseignements sans rendez-vous)
soit x 3 par rapport à 2022

4 thèmes majoritaires :

- démarches en ligne
- prise en main du matériel informatique
- gérer les documents numériques
- création et gestion de courriels



AGENCES POSTALES INTERCOMMUNALES

2 sites
Pont-de-Pany et Sombernon

25 heures d'ouverture au public
par semaine
réparties en 6 demi-journées

Changement d'horaires à partir du 1er mars 2023 : ouverture le mardi matin à Sombernon et fermeture le jeudi matin à Pont-de-Pany.

Fréquentation moyenne par mois

111 à Pont-de-Pany

300 à Sombernon



Produits et services proposés

- **Produits et services postaux** : affranchissements, vente de produits (timbres, enveloppes, emballages...), pack (déménagement, garde du courrier, enveloppes de réexpédition), retraits d'objets
- **Services financiers et prestations associées** : retrait et dépôt d'espèces, transmission au centre financier pour traitement direct des demandes de dépôt de chèques sur CCP et comptes épargne.
- **Autres produits** : vente de produits et services de téléphonie « La Poste Mobile », vente de produits et services de partenaires de La Poste.

PORTAGE REPAS

En 2022, la poursuite du service de portage repas a été remise en question avec la réflexion sur les compétences communautaires. La période de flottement a provoqué une diminution de 19% des repas livrés. Finalement, un second vote en juillet 2023 a acté la continuité du service.

8 340
repas livrés sur l'année

45 bénéficiaires sur le territoire

7 h Durée d'une tournée
(4 tournées par semaine)

130 km parcourus
par tournée

27 040 km par an en moyenne



07 SERVICES TECHNIQUES

RELATIONS USAGERS

5 896 appels

1 061 passages à l'accueil
de Sombernon

28 963 factures
éditées



	EAU ASSAINISSEMENT	DÉCHETS
Contrats ouverts / emménagements	361	475
Contrats clôturés / déménagements	352	435
Nombre de demandes d'interventions	437	1 283

ENTRETIEN - MAINTENANCE

★ COMPÉTENCES

- espaces verts
- propreté
- bâtiments
- livraison de matériel

56 livraisons de matériel
pour les manifestations

108 interventions dans les bâtiments

29 bâtiments entretenus, soit 5643 m²

60 000 m² de tontes



DÉCHETS



Pour plus d'informations, consultez le RPQS 2023.

★ COMPÉTENCES

- Prévention
- Collecte en porte-à-porte des ordures ménagères (OM) et des recyclables (CS)
- Collecte sélective du verre dans les 56 Points d'Apport Volontaire (PAV)
- Exploitation d'un réseau de 4 déchèteries et d'une ISDI (Installation de Stockage des Déchets Inertes - gravats)

✓ PRINCIPALES ACTIONS MENÉES

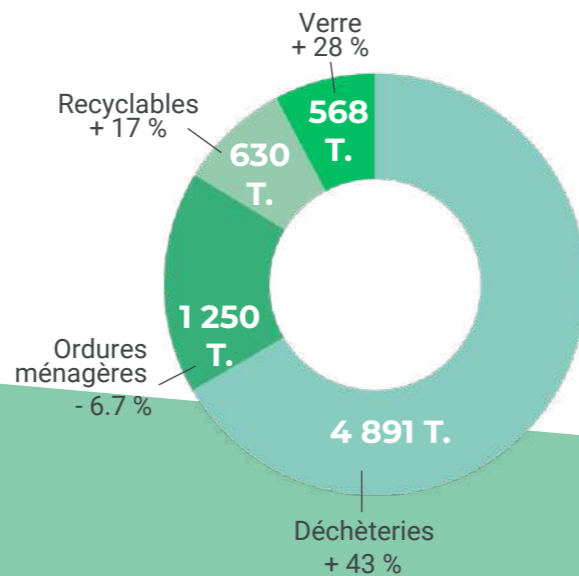
- Mise en place de l'extension des consignes de tri au 1er janvier 2023
- Fermeture de l'ISDI au 1er juin 2023 pour les professionnels
- Communication sur les solutions de gestion des biodéchets au 1er janvier 2024

7 338 tonnes

de déchets ménagers et assimilés collectés + 28% par rapport à 2022 soit 662 kg/habitant

98 tonnes

ont fait l'objet d'un refus de tri (déchet ne correspondant pas aux consignes de tri) - 24% par rapport à 2022.



DÉCHÈTERIES



614

passages en déchèteries par semaine en moyenne

587

rotations de bennes effectuées en interne

38

flux triés sur les sites

5

passages en moyenne par an, par badge (particuliers/professionnels)

COMPOSTAGE & PRÉVENTION DES DÉCHETS

46

 personnes formées au compostage

39

 composteurs distribués sur l'année

1

 atelier « Mes courses zéro déchet » organisé avec le Département

80

 élèves de 6e du collège de Sombornon sensibilisés au tri des déchets :

- comprendre la notion de déchets et de recyclage
- savoir lire les pictogrammes « Info-tri » pour mettre chaque déchet au bon endroit
- comprendre comment les déchets deviennent des ressources
- découvrir comment sont triés les déchets au centre de tri.



EAU POTABLE & ASSAINISSEMENT

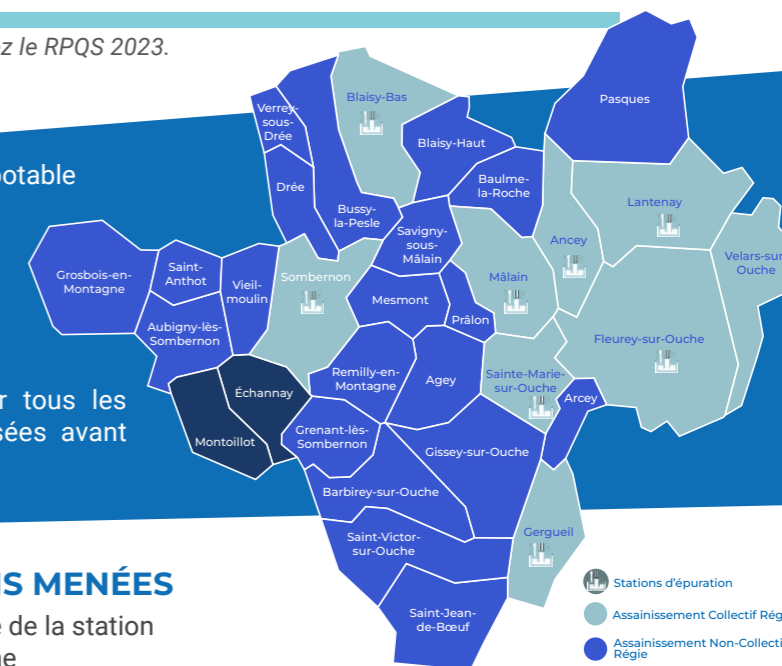
Pour plus d'informations, consultez le RPQS 2023.

★ COMPÉTENCES

- Production/distribution d'eau potable
- Collecte et traitement des eaux usées

🎯 OBJECTIF

Assurer une eau de qualité pour tous les usagers et dépolluer les eaux usées avant leur rejet dans le milieu naturel.



✓ PRINCIPALES ACTIONS MENÉES

- Renouvellement du pont brosse de la station d'épuration de Fleurey-sur-Ouche
- Renouvellement de 1 944 compteurs individuels avec mise en œuvre de la radiorelève
- Travaux de renouvellement de canalisations (Blaisy-Bas, St-Jean-de-Bœuf, Fleurey/O., Mâlain)
- Création d'une usine de traitement de la turbidité (Baulme-la-R.)
- Lancement du schéma directeur d'assainissement collectif

🚰 EAU POTABLE

5 447 abonnés, soit environ 10 761 personnes

86 fuites réparées sur les canalisations - 17%

437 interventions auprès des usagers + 19,7%

Rendement des réseaux d'eau **67,14%** + 12,5%

Volume prélevé dans le milieu naturel **707 234 m³** - 11%

Volume consommé **537 261 m³** - 2,5%

🚰 ASSAINISSEMENT COLLECTIF

3 424 abonnés

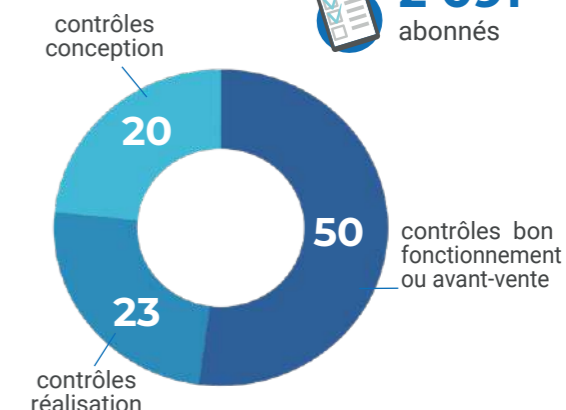
258 m³/jour Moyenne de débit nominal (volume traité)

73 contrôles de raccordement avant-vente dont 10 réputés non conformes



ASSAINISSEMENT NON COLLECTIF

2 091 abonnés



08 SERVICES SUPPORT

RESSOURCES HUMAINES

Bilan social

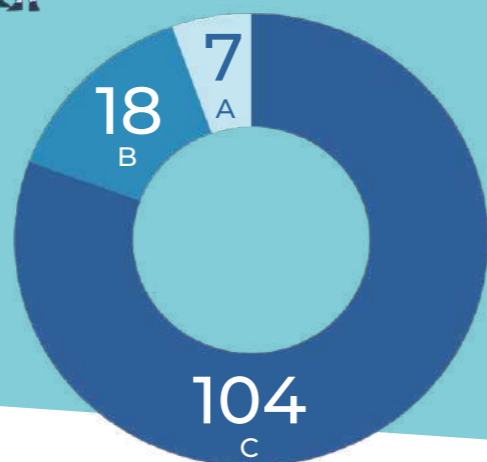


85 Nombre de postes permanents

44 Nombre de postes non permanents

6 ans Ancienneté moyenne

RÉPARTITION PAR CATÉGORIE HIÉRARCHIQUE



A : direction et encadrement supérieur
B : encadrement intermédiaire
C : exécution

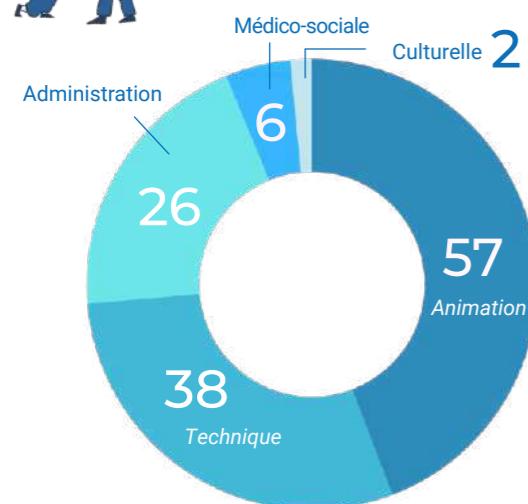
MOUVEMENT DU PERSONNEL sur emploi permanent

7 arrivées

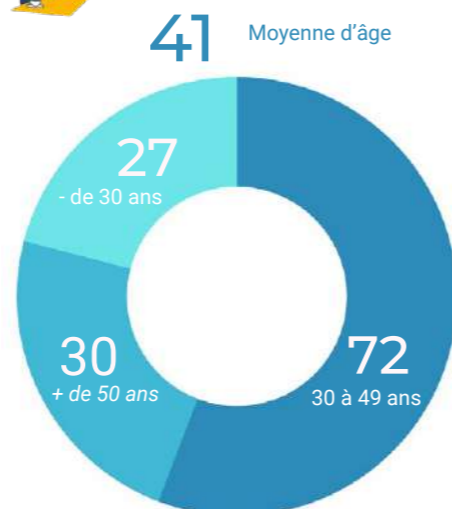
1 mobilité interne

4 départs

RÉPARTITION PAR FILIÈRE



RÉPARTITION PAR ÂGE



FINANCES

ACTIONS MENÉES

- Préparation de la mise en place de la M57 au 1er janvier 2024
- Mise en place du PES ASAP ORMC pour la facturation des différents services
- Préparation du rapport d'orientation budgétaire pour présentation avant le vote des budgets 2024

9 819 mandats et titres



2 391 nombre de titres de recettes

ACHATS

1 541 720 € montant total des achats en 2023

L'ensemble des achats comptabilisés concerne ceux nécessitant l'intervention de la commande publique.

66% des achats concernent la régie eau et assainissement

5 consultations en procédure adaptée ont été publiées

23 offres ont été reçues et analysées

La loi n° 2021-1104 du 22 août 2021 portant lutte contre le dérèglement climatique et renforcement de la résilience face à ses effets (dite loi « Climat et résilience ») inclut plusieurs mesures destinées à mieux prendre en compte le développement durable lors de la passation et l'exécution des contrats de la commande publique. Les critères de jugement des offres décidés par la CC Ouche et Montagne intègrent donc une analyse des actions des entreprises au titre de la responsabilité sociale des entreprises (RSE).

COMMUNICATION

ACTIONS MENÉES

- Mise en place d'une charte graphique avec déclinaison du logo en monochrome afin d'identifier plus facilement le service communicant
- Réalisation d'un guide pratique (8 pages) pour améliorer la connaissance de la collectivité par les habitants et les inciter à s'informer davantage via les outils numériques
- Réalisation du rapport d'activité 2022
- Réalisation de supports divers pour les services (affiches, flyers, plaquettes...)
- Mise en place de l'application mobile d'information territoriale Intramuros
- Réalisation d'un trombinoscope interne pour les agents
- Poursuite des lettres d'information internes mensuelles pour les agents (9 numéros)
- Relations presse : 74 reprises presse dans le Bien Public
- Site web : 37 000 visiteurs, 85 actualités publiées
- Réseaux sociaux : 270 publications soit 23 publications/mois





Communauté de Communes Ouche et Montagne

COMMUNAUTÉ DE COMMUNES OUCHE ET MONTAGNE

5 place de la Poste, Pont-de-Pany
21410 Ste-Marie-sur-Ouche

Tél : 03 80 49 77 43
accueil@ouche-montagne.fr

ouche-montagne.fr



Missions réalisées avec le soutien de l'ADEME, de la CAF de Côte-d'Or, de la Chambre de Commerce et d'Industrie, de la Chambre des Métiers et de l'Artisanat, du Département de la Côte-d'Or, de l'État, de l'Europe (FEADER), du Générateur BFC, de la MSA, du PETR de l'Auxois Morvan et son Pays d'Art et d'Histoire, du Pôle d'Economie Solidaire 21 et de la Région Bourgogne-Franche-Comté.